

12.2 При продаже счётчика продавец обязан проверить соответствие номера на счётчике номеру, указанному в паспорте, наличие пломбы с нанесенным на нее знаком поверки, комплектность, внешнюю сохранность счётчика и его работоспособность. Работоспособность проверяют путём легкого дуновения во входной патрубок либо ртом, либо с помощью воздуходувки, которая, во избежание поломки счётчика, должна обеспечивать его плавное заполнение воздухом при расходе не более минимального для данного типа счётчика и при входном давлении не более 50 кПа.

12.3 Претензии по комплектности к внешнему виду после монтажа не принимаются.

12.4 Изготовитель не принимает рекламации без документального подтверждения ввода счётчика в эксплуатацию специализированной организацией и Акта неисправности, с указанием даты и места монтажа, даты отказа, причины неисправности.

13 Сведения о приемке

Счётчик газа объёмный диафрагменный **ВК-Г4Т** заводской № **05680386**

соответствует требованиям ЭРГП.407269.100 ТУ, признан годным.

Контролёр БТК **Харитонов А.В.**



14 Поверка

14.1 Межповерочный интервал – 10 лет.

14.2 Первичная поверка и поверка после ремонта проводится по ЭРГП.407269.000И1 «Методика поверки», утвержденной ГЦИ СИ «Метрологический центр СПб» 09.12. 2015 г.

14.3 По истечении межповерочного интервала счётчик должен быть поверен. Счётчик поверяется по ГОСТ 8.324 «Государственная система обеспечения единства измерений счётчика газа. Методика поверки» на трёх расходах: $Q_{\text{мин.}} \pm 5\%$; $Q_{\text{ном.}} \pm 5\%$; $Q_{\text{макс.}} - 5\%$. Температура воздуха, при которой должен находиться поверяемый счётчик: $(20 \pm 2)^\circ\text{C}$. Средством поверки являются поверочные установки, погрешность которых не более 1/3 от допустимой погрешности поверяемого счётчика.

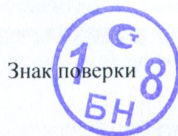
14.4 Сведения о поверке

Дата первичной поверки 14.03.2018

На основании результатов первичной поверки признано, что счётчик **ВК-Г4Т**

№ **05680386** соответствует установленным метрологическим требованиям.

Поверитель С.Н. Тютюрев
(подпись) (инициалы, фамилия)



Дата поверки _____ Вид поверки _____

Поверитель _____
(подпись) (инициалы, фамилия)

Знак поверки _____

15 Отметка о вводе в эксплуатацию

Дата ввода в эксплуатацию _____ Подпись ответственного лица _____ мп

16 Отметка о продаже (для розничной продажи)

Дата продажи « _____ » _____ 20 _____ г. Мп

По вопросам приобретения счётчиков, систем телеметрии, сервисного обслуживания обращаться по адресу: Россия, 607224, Нижегородская обл., г. Арзамас, ул. 50 лет ВЛКСМ, д. 8 а, ООО «ЭЛЬСТЕР Газэлектроника», Отдел маркетинга тел. (8-83147) 7-98-00, 7-98-01, 7-98-02 Отдел качества тел. (8-83147) 7-98-10, 7-98-11.

E-mail: info.ege@elster.com <http://www.gaselectro.ru>

ИСТОРИЯ

ООО „ЭЛЬСТЕР Газэлектроника“

Счётчики газа объёмные диафрагменные **ВК-Г1,6Т; ВК-Г2,5Т; ВК-Г4Т**

с механической температурной компенсацией

Выпускаются по лицензии фирмы **Elster GmbH**

Паспорт



Свидетельство RU.C.29.011.A № 46298

Государственный реестр № 49706-12

Сертификат соответствия № РОСС U.AГ35.H01799

Разрешение № РРС 00-051899

1 Назначение изделия

1.1 Счётчики газа объёмные диафрагменные ВК – ГТ с механической температурной компенсацией (далее счётчик) предназначены для измерения объёма газа, прошедшего через них, – природного, нефтяного и других сухих неагрессивных газов по ГОСТ 5542, а также паров сжиженного газа по ГОСТ 20448. Область применения счётчика – жилищно-коммунальное хозяйство и другие сферы, требующие учёта газа.

2 Метрологические и технические характеристики

Наименования характеристик	ВК-Г1,6Т	ВК-Г2,5Т	ВК-Г4Т
Минимальный расход ($Q_{\text{мин.}}$), м ³ /ч	0,016	0,016	0,016
Номинальный расход ($Q_{\text{ном.}}$), м ³ /ч	1,6	2,5	4
Максимальный расход ($Q_{\text{макс.}}$), м ³ /ч	2,5	4	6
Порог чувствительности, м ³ /ч	0,0032	0,005	0,008
Потеря давления при $Q_{\text{макс.}}$, Па	< 200		
Давление газа рабочее, кПа	< 50		
Максимально допустимое давление в корпусе счётчика, кПа	100		
Пределы допускаемой относительной погрешности, %	$Q_{\text{мин.}} \leq Q < 0,1 Q_{\text{ном.}} \pm 3$ $0,1 Q_{\text{ном.}} \leq Q \leq Q_{\text{макс.}} \pm 1,5$		
Циклический объём, дм ³	1,2		
Цена деления младшего разряда, дм ³	0,2		
Параметры датчика импульсов: напряжение, В ток, мА цена одного импульса, имп. /м ³	12 10 0,01		
Температура, °С: рабочей среды, окружающей среды	от минус 25 до плюс 50 от минус 40 до плюс 60		
Масса, кг	1,9 макс.		
Срок службы, лет	не менее 24		

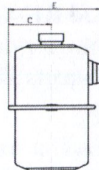
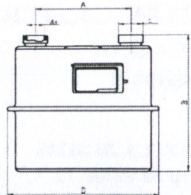
ВНИМАНИЕ! 3 Защита от несанкционированных внешних вмешательств

3.1 Защита от магнитных воздействий обеспечена конструктивным исполнением измерительного механизма, в котором детали подвижных элементов изготовлены из немагнитных материалов. Защита от механических вмешательств осуществляется крышкой отсчётного механизма, фиксирующей оказываемые на нее внешние механические воздействия.

4 Комплектность

4.1 Счётчик - 1шт.; защитные крышки - 2 шт.; паспорт - 1 шт.; упаковка - 1 шт.; комплект монтажных частей – по заказу; методика поверки ЭРГП.407269.000И1- по заказу.

5 Габаритные размеры (максимальные)



A	—	110 мм
D	—	195 мм
B	—	212 мм
E	—	155 мм
C	—	67 мм

Присоединительная резьба — 1¼ дюйма

6 Устройство и принцип действия

6.1 Счётчик состоит из корпуса, измерительного механизма со встроенными мембранами, отсчётного механизма с крышкой. Кривошипно-шатунный механизм преобразует поступательное движение мембран во вращательное, передаваемое через муфту на отсчётный механизм.

6.2 Счётчик оснащён механическим температурным компенсатором, обеспечивающим приведение измеренного счётчиком объёма газа в диапазоне температур рабочей среды (от минус 25 до плюс 50) °С, к объёму при стандартных условиях (20 °С) с погрешностью по ГОСТ Р 50818 „Счётчики газа объёмные диафрагменные”.

6.3 Счётчик оснащён блокировкой от обратного хода цифровых колес.

6.4 Счётчик подготовлен для дистанционной передачи информации с помощью подключаемого датчика импульсов типа IN – Z61 (параметры датчика приведены в таблице) и систем автоматического считывания и передачи данных – систем телеметрии.

7 Оценка состояния счетчика перед монтажом

7.1 К монтажу и эксплуатации не допускаются счетчики имеющие:

- Нарушение пломбы или нарушения нанесенного на нее знака поверки.
- Механические повреждения крышки отсчетного механизма и корпуса счетчика – сколы, трещины, вмятины и т.п., счетчики с нарушением геометрических размеров.
- Отсутствие учета при прохождении газа через счетчик во всем диапазоне расходов газопотребляющего оборудования, в том числе при воздействии постоянным магнитом на элементы отсчетного механизма (параметры магнита по ГОСТ Р 8.915 раздел 9.6).

7.2 Оценку вмешательства в работу счетчика рекомендуется проводить в соответствии с «Техническое описание счетчиков ВК-G/GT с дополнительной защитой от внешних вмешательств» (<http://www.gaselectro.ru> раздел «Документация» - «Дополнительные материалы»).

8 Указание мер безопасности, правила монтажа

8.1 Монтаж, демонтаж, ввод в эксплуатацию, профилактическое обслуживание и инструктаж владельца имеют право проводить только специализированные организации.

8.2 Перед монтажом произвести очистку газопровода от загрязнений и проверить работоспособность счетчика (п. 12.2 Паспорта). При монтаже на открытом воздухе предохранить счётчик от прямого попадания пыли, песка и осадков в виде дождя и снега. Рекомендуется устанавливать счётчик в шкафное устройство.

Счётчик запрещается использовать как шаблон при сварочных работах. Запрещается устанавливать счётчик до окончания сварочных работ на газопроводе. Счётчик устанавливать только в вертикальном положении (штуцерами вверх), с учётом направления потока газа, указанного стрелкой на верхнем кожухе между штуцерами.

8.3 Присоединение к газопроводу должно исключать возникновение сил, передаваемых на счётчик и вызывающих его порчу. Запрещается располагать счётчик над открытым пламенем. Поверхность счётчика не должна подвергаться нагреву выше 60 °С. Не допускается соприкосновение дна счётчика с полом. Расстояние от газопотребляющих приборов не регламентируется, а определяется удобством потребителя. Счётчик малочувствителен к различного рода загрязнению и при соответствии газа ГОСТ (см. раздел 1) не требует фильтр.

8.4 При транспортировании и монтаже счетчика не допускается оказывать на крышку отсчетного механизма механические воздействия и ударные нагрузки.

8.5 Возможные утечки газа устранить до введения счётчика в эксплуатацию. **Опрессовку системы избыточным давлением проводить до установки счётчика.** Места установки счётчика с газопроводом проверить на герметичность мыльным раствором.

8.6 При **вводе счётчика в эксплуатацию убедиться, что давление на входе не превышает 50 кПа.** При каждом запуске обеспечить плавное заполнение счётчика газом, используя кран, установленный перед счётчиком.

8.7 Ремонт счётчика производится только заводом-изготовителем или специализированными мастерскими. После ремонта счётчик должен быть проверен на герметичность, отградуирован, поверен и опломбирован специализированной организацией.

ВНИМАНИЕ! В случае неисправности счётчика, появления запаха газа, необходимо немедленно перекрыть кран подачи газа и вызвать специалиста газового хозяйства.

9 Техническое обслуживание

9.1 Счётчик не требует специального технического обслуживания.

9.2 Владелец обязан содержать в чистоте внешнюю поверхность счётчика. Для ухода за поверхностью счётчика использовать мыльный раствор и другие бытовые моющие средства. **Запрещается** протирать счётчик бензином, керосином и растворителями различных марок.

9.3 Объём потребляемого газа в м³ (m³) определяется по показаниям отсчётного механизма по первым пяти цифрам, расположенным перед запятой.

10 Упаковка, транспортировка и хранение

10.1 Счётчик упакован в картонную коробку, позволяющую определить его типоразмер и заводской номер. Присоединительные штуцера счётчика закрыты крышками, предохраняющими счётчик от попадания грязи и посторонних предметов во внутреннюю полость при упаковке, хранении и транспортировании.

10.2 Упакованные счётчики должны быть уложены в соответствии с указанными на коробках манипуляционными знаками «Верх», «Хрупкое. Осторожно», «Бережь от влаги». Счётчики перевозят в закрытых транспортных средствах. **Перемещение** счетчиков (груза) при транспортировании **не допускается.** Счетчики хранят в сухих помещениях при температуре (от минус 40 до плюс 60) °С, в которых не должно содержаться пыли и примесей агрессивных паров и газов, вызывающих коррозию. Перевозку счётчика воздушным транспортом допускается осуществлять только в отапливаемых герметизированных отсеках.

10.3 Счётчик является **измерительным прибором** и требует бережного к себе отношения как при транспортировании, хранении, так и при монтаже и эксплуатации.

11 Гарантии изготовителя

11.1 Гарантийный срок эксплуатации счетчика 36 месяцев со дня ввода в эксплуатацию, но не более 42 месяцев со дня первичной поверки, при условии соблюдения норм и требований по хранению, транспортированию, монтажу счетчика и при отсутствии внешних и внутренних механических повреждений, и при отсутствии нарушений внешнего покрытия счетчика в виде царапин, задигов, сколов и т. п., образовавшихся процессе транспортирования, хранения, монтажа и при ненадлежащей эксплуатации счетчика. Гарантия не распространяется на счетчики с нарушением геометрических размеров и (или) с разрушенным измерительным механизмом, в том числе при опрессовке давлением выше допустимого. Гарантия не распространяется на счётчики со сломанным отсчётным механизмом и при монтаже счетчика на открытом воздухе без защиты; при наличии следов внешних вмешательств; самостоятельного ремонта; при отсутствии паспорта; при повреждении (отсутствии) пломбы и знака поверки.

12 Сведения о рекламациях

12.1 Изготовитель не принимает рекламации, если счётчик вышел из строя по вине потребителя, из-за нарушения правил безопасности, монтажа, технического обслуживания, транспортирования и хранения (разделы 7 – 10 настоящего паспорта).